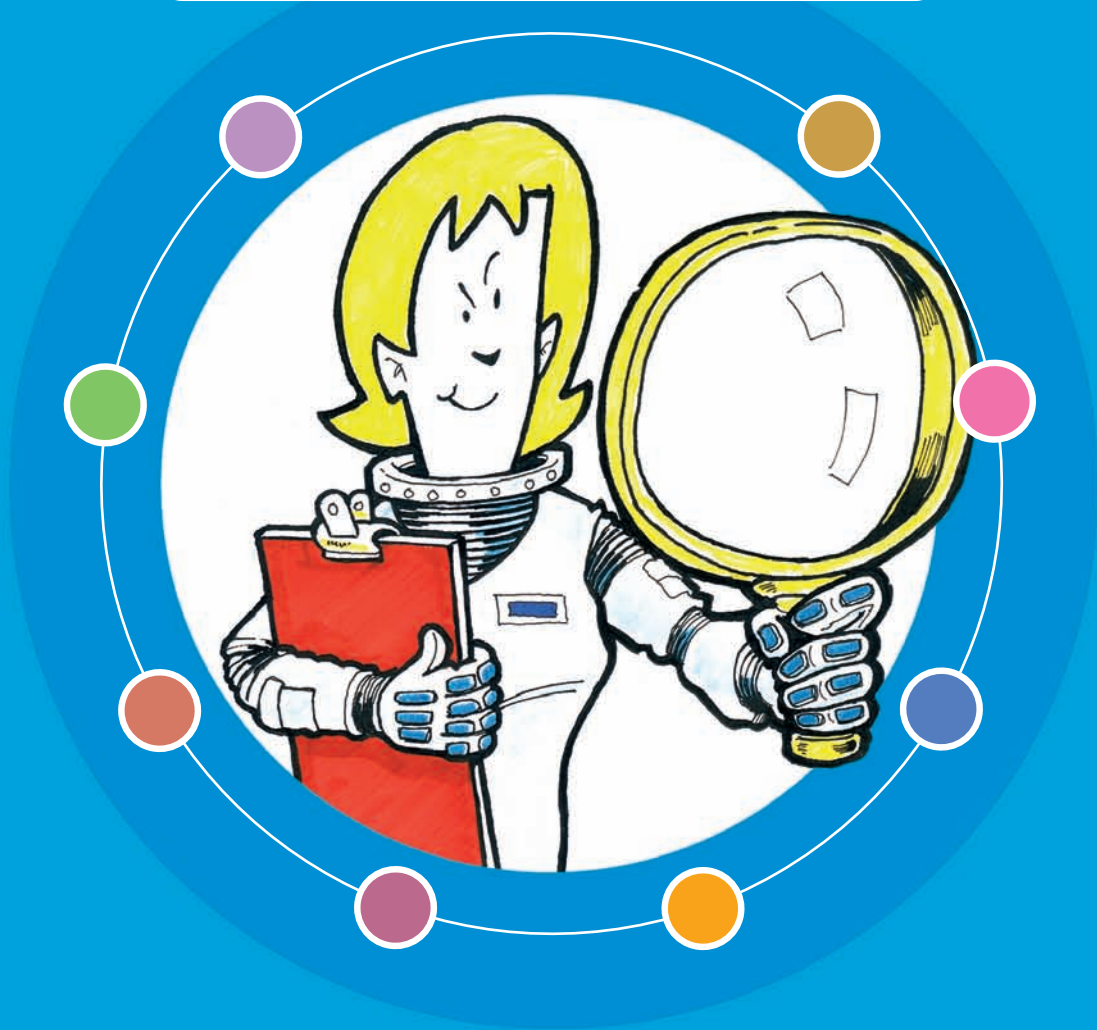


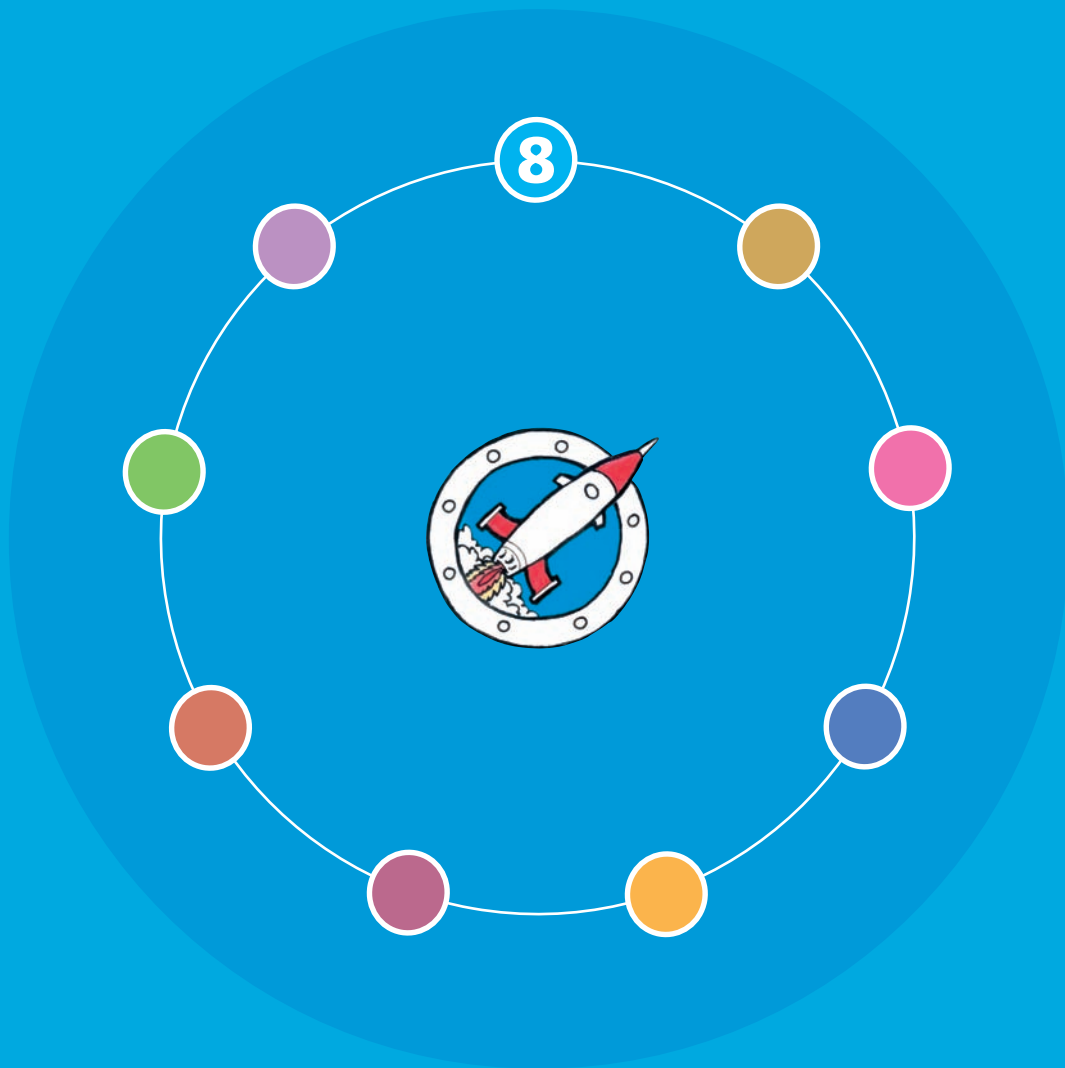


CANLLAWIAU ARFERION DA AR  
GYFRANOGAETH PLANT A PHOBL IFANC

8

MONITRO A GWERTHUSO





Ysgrifennwyd gan Pat Smail

Mewn cydgysylltiad â: Anna Skeels a Mererid Lewis, Uned Cyfranogaeth,  
Jane Peffers, Prosiect Cyfranogi LLCC a Danielle Boucher, Achub y Plant



## ? Beth fydd y canllaw hwn yn ei ddweud wrthyf?

Mae'r canllaw hwn yn rhoi golwg gyffredinol sylfaenol ar fonitro a gwerthuso. Mae'n rhoi rhai syniadau am yr offer y gellir eu defnyddio ac mae'n rhoi enghreifftiau o fonitro a gwerthuso cyfranogiad plant a phobl ifanc.

## ? Beth yw Monitro?

Monitro yw'r broses reolaidd a threfnus o gasglu a dadansoddi gwybodaeth sy'n berthnasol i brosiect, amcan neu weithred.

## ? Pam Monitro?

- Bydd monitro'n rhoi adborth rheolaidd a golwg gyffredinol ar brosiect, amcan a/neu weithred wrth iddi ddigwydd. Mae hyn yn gadael i chi weld a yw pethau'n digwydd fel y dylent ac yn eich galluogi i wneud unrhyw newidiadau angenrheidiol.
- Gan mai casglu data'n rheolaidd yw monitro, gall alluogi dangos cynnydd prosiect yn glir, gan fod yn agored am ei ganlyniadau.
- Mae monitro'n ddefnyddiol, nid yn unig i ddangos pa mor llwyddiannus yw prosiect neu amcan, ond hefyd i ddangos sut y cafwyd y llwyddiant.
- Mae monitro'n helpu i gynnal ffocws ar amcan.
- Mae monitro'n werthfawr, nid yn unig i ddangos beth sy'n cael ei wneud neu beth sydd wedi cael ei wneud, ond hefyd i ddangos cyfraniad ac effaith gyffredinol y gwaith.
- Mae monitro'n rhan allweddol o werthuso unrhyw waith, prosiect, amcan neu weithred.

## ? Beth yw Gwerthuso?

Gwerthuso yw'r broses reolaidd a threfnus o gasglu, dadansoddi ac adolygu gwybodaeth am ganlyniadau a deilliannau gweithredoedd. Yna, defnyddir y wybodaeth hon i benderfynu a yw prosiect neu amcan wedi cyflawni'r hyn yr oedd yn bwriadu ei gyflawni.

## ? Pam Gwerthuso?

- Yn ogystal â dangos pa mor llwyddiannus y bu prosiect neu amcan, gall gwerthuso hefyd ddangos pa mor llwyddiannus y bu pob rhan ohono (pob gweithred a/neu weithgaredd). Yn eu tro, bydd y gwersi a ddysgir yma'n ffurfio rhan o gynllunio i'r dyfodol ac i osod prosiectau/ amcanion.
- Mae gwerthuso'n rhan ganolog o ddangos nid yn unig beth sy'n cael ei wneud neu beth sydd wedi cael ei wneud, ond hefyd o ddangos cyfraniad ac effaith gyffredinol y gwaith.



## Y Manylion: Dechrau Arni

Cyn y gallwch ddechrau monitro a gwerthuso eich gwaith, bydd angen i chi fod yn glir iawn am yr amcanion, y canlyniadau yr ydych yn bwriadu eu



cael a'r hyn yr ydych eisiau ei gyflawni'n gyffredinol. Bydd arnoch angen cynllun gweithredu clir, sy'n rhoi manylion am dargedau, a chynllun amser.

Mae **AMCAN** yn darged a bennir, a dylai fod yn un **CAMPUS**

|          |                     |
|----------|---------------------|
| <b>C</b> | <b>Cyraeddadwy</b>  |
| <b>A</b> | <b>Amserol</b>      |
| <b>M</b> | <b>Mesuradwy</b>    |
| <b>P</b> | <b>Penodol</b>      |
| <b>U</b> | <b>Uchelgeisiol</b> |
| <b>S</b> | <b>Synhwyrol</b>    |

Er enghraifft, efallai mai eich amcan fydd:

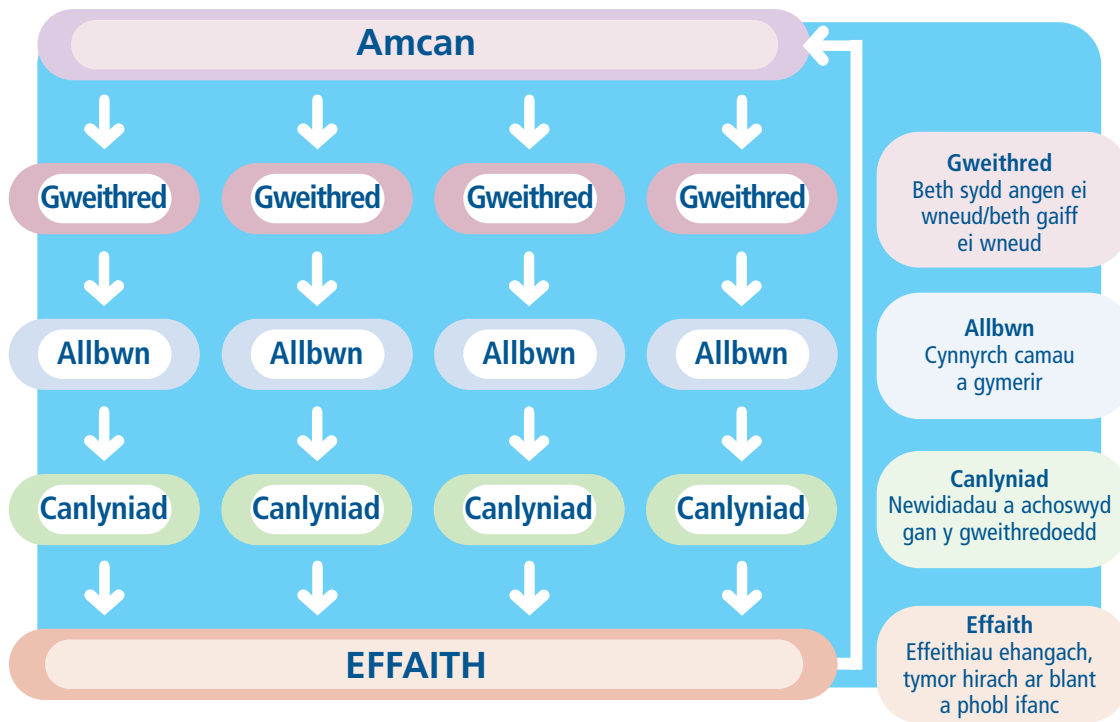
*"...Galluogi o leiaf 8 o blant a phobl ifanc i gyfranogi yng ngwaith monitro a gwerthuso gwaith [eich sefydliad], erbyn mis Ebrill 2009..."*

Ar ôl i chi sefydlu eich amcan, rhaid i chi gynllunio allbynnau a chanlyniadau mesuradwy.

**Allbynnau** yw cynnyrch camau a gymerir. **Canlyniadau** yw newidiadau a achosir gan weithredoedd. Dylai allbynnau a chanlyniadau fod yn rhai **CAMPUS** hefyd. Er enghraifft, efallai mai'r allbynnau a'r canlyniadau yn gysylltiedig â'r amcan uchod fyddai:

- *"...erbyn mis Mehefin 2008, bydd staff [eich sefydliad] wedi derbyn hyfforddiant ar sut i roi cyfranogiad plant a phobl ifanc ar waith a'i sicrhau yn effeithiol o fewn eich sefydliad a'i brosesau gwneud penderfyniad" (Allbwn)*
- *"...erbyn mis Rhagfyr 2008 bydd o leiaf 8 o blant a phobl ifanc wedi derbyn hyfforddiant am sut i fonitro a gwerthuso..." (Allbwn)*
- *"...erbyn mis Ebrill 2009 bydd [eich sefydliad] wedi cynyddu hyder mewn cyfranogiad plant a phobl ifanc yng ngwaith monitro a gwerthuso eich gwaith..." (Canlyniad)*

Mae'r diagram isod yn offeryn defnyddiol ar gyfer cynllunio eich amcanion hyd at y canlyniadau.



## Y Manylion: Beth i'w fonitro a sut i fonitro

A chithau bellach wedi sefydlu eich amcan a chael syniad clir o'r hyn yr ydych yn bwriadu ei gyflawni (o ran allbynnau a chanlyniadau), rydych mewn sefyllfa i ddarganfod beth y mae angen i chi ei fonitro, sut a pham.



Yn nodweddiadol, byddwch eisiau monitro'r meysydd canlynol:

- Mewnbynnau
- Gweithredoedd
- Allbynnau
- Canlyniadau
- Effeithiau

O fewn y meysydd hyn, mae angen i chi fod yn glir am y canlynol:

- Beth yn union sy'n cael ei fonitro?
- Pam ydych chi'n monitro?
- Beth ydych chi'n bwriadu ei ddarganfod drwy'r ymarfer monitro?
- Pa fath o ddata sydd ei eisiau arnoch? (h.y. Meintiol ynteu Ansoddol)
- Sut ydych chi'n bwriadu defnyddio'r data/y wybodaeth a gesglir?
- Sut ydych chi'n bwriadu monitro?



## Dulliau Monitro

Wrth feddwl am y math o ddata y mae ei eisiau arnoch, a'r hyn yr hoffech allu ei wneud â'r data ar ôl ei gasglu, bydd angen i chi ystyried pa ddulliau monitro yw'r mwyaf priodol. **Yn gyffredinol, gelwir y rhain yn ddulliau Ansoddol a/neu Feintiol.**

Mae **dulliau ansoddol** yn golygu casglu a dadansoddi gwybodaeth weledol neu eiriol (h.y. nad ydynt ar ffurf rhifau).

Mae **dulliau meintiol** yn ymwneud â rhifau, cyfrif a mesur. Mynegir y rhain fel swm neu werthoedd rhifol, ac yn aml cânt eu cyflwyno mewn tablau, graffiau neu fathau eraill o ystadegau.

Enghreifftiau o ddulliau monitro Ansoddol a Meintiol:

| Dulliau Ansoddol   | Dulliau Meintiol   |
|--|--|
| <b>Cyweliadau</b><br>Cyweliadau wyneb-yn-wyneb. Gall y rhain fod heb strwythur (yn debycach i sgysiau na sesiynau holi ac ateb) neu â pheth strwythur, gyda themâu sylfaenol neu gwestiynau cychwyn.         | <b>Data rhifiadol ac Excel</b><br>Er enghraifft, olrhain arian sydd wedi'i wario neu gofnodi nifer y bobl sy'n bresennol mewn cyfres o gyfarfodydd.<br><br>Defnyddiwch daenlenni Excel (neu daenlen neu gronfa ddata electronig arall) gyda dolenni awtomataidd o ddata monitro at siartiau i'w gwneud hi'n hawdd diweddarau ystadegau a llunio adroddiadau rheolaidd. |
| <b>Grwpiau ffocws</b><br>Defnyddiwch grwpiau ffocws ar gyfer trafodaeth fanwl am nifer o bynciau penodol. Mae angen arweinwyr medrus i hwyluso'r rhain er mwyn gwneud yn fawr o'r cyfle.                     | <b>Holiaduron grwp cynt/wedyn</b><br>Defnyddiwch gwestiynau caeedig ag atebion wedi'u rhagnodi mewn blychau ticio neu raddfeydd mesur (e.e. gwael, boddhaol, da, rhagorol). Cynlluniwch yr holiaduron cynt ac wedyn gyda'i gilydd, i wneud cymariaethau'n haws.  |
| <b>Arsylwi Uniongyrchol/Cyfranogwr</b><br>Cadw nodiadau trylwyr am arsylwadau.   |  |
| <b>Holiaduron grwp cynt/wedyn</b><br>Dylech gynnwys cwestiynau penagored sy'n gadael i bobl ysgrifennu atebion personol. Cynlluniwch yr holiaduron cynt ac wedyn gyda'i gilydd, i wneud cymariaethau'n haws. |  |



## CANLLAW 8: MONITRO A GWERTHUSO

### BETH i'w fonitro a SUT i fonitro

Mae'r tabl canlynol yn dangos beth y gallech ei fonitro a sut y gallech fonitro o ran yr amcan enghreifftiol, isod.

Er enghraifft, os mai eich amcan yw

*"...Galluogi o leiaf 8 o blant a phobl ifanc i gyfranogi yng ngwaith monitro a gwerthuso gwaith [eich sefydliad], erbyn mis Ebrill 2009..."*

Gallech ystyried y canlynol:

| Enghreifftiau o Beth i'w Fonitro a Sut i Fonitro                          |   |   |
|---|---|---|
| <b>Mewnbynnau</b><br>Beth sy'n cael ei 'roi i mewn'?                      | <ul style="list-style-type: none"><li>• Cyllid</li><li>• Adnoddau</li><li>• Amser staff</li><li>• Amser gwirfoddolwyr</li></ul>   | <ul style="list-style-type: none"><li>• Cadw cofnodion am adnoddau sy'n cael eu gwario: arian ac amser staff a gwirfoddolwyr. Mewn llyfr cyfrif/cofnod neu'n electronig ar daenlen neu mewn cronfa ddata</li><li>• Monitro cyllid/gwariant yn erbyn y gyllideb a gynlluniwyd</li></ul>                        |
| <b>Gweithredoedd</b><br>Beth y mae angen ei wneud/beth sy'n cael ei wneud | <ul style="list-style-type: none"><li>• Recriwtio o leiaf 8 o blant a phobl ifanc i gymryd rhan</li><li>• Darparu'r holl hyfforddiant</li></ul>   | <ul style="list-style-type: none"><li>• Cofnodi amllder, cynnwys a phresenoldeb yr hyfforddiant</li><li>• Cofnodi'r prosesau a'r cynnydd (gan gynnwys anawsterau ayb) recriwtio o leiaf 8 o blant a phobl ifanc i gymryd rhan</li><li>• Cofnodi rhyw/oed ayb. y plant a'r bobl ifanc a gymerodd ran</li></ul> |
| <b>Allbynnau</b><br>Cynnyrch camau a gymerir                              | <ul style="list-style-type: none"><li>• Nifer y plant a'r bobl ifanc sydd wedi derbyn hyfforddiant</li></ul>  | <ul style="list-style-type: none"><li>• Casglu ystadegau arferol e.e. nifer y cyfranogwyr, nifer y sesiynau a gynhaliwyd, nifer y bobl ifanc a fu'n cymryd rhan ayb</li></ul>   |
| <b>Canlyniadau</b><br>Newidiadau a achoswyd gan y gweithredoedd           | <ul style="list-style-type: none"><li>• Newidiadau mewn arferion sefydliadol</li><li>• Plant a phobl ifanc yn cymryd rhan weithredol ym mhrosesau penderfynu a chynllunio'r sefydliad</li></ul> | <ul style="list-style-type: none"><li>• Cofnodi unrhyw newidiadau mewn arferion, gweithdrefnau neu bolisiau ar lefel sefydliadol</li><li>• Cofnodi'r amgylchiadau lle gwnaeth plant a phobl ifanc gymryd rhan weithredol mewn ymarferion penderfynu a chynllunio</li></ul>                                    |
| <b>Effaith</b><br>Effeithiau ehangach, tymor hirach                       | <ul style="list-style-type: none"><li>• Plant a phobl ifanc yn cyfranogi'n llawn wrth wneud penderfyniadau fel mater o drefn</li></ul>  | <ul style="list-style-type: none"><li>• Cofnodi sut mae eich gwaith a'ch dysgu gyda phlant a phobl ifanc yn ymdreiddio i'r ffordd y mae sefydliadau cysylltiol a phartneriaeth yn gweithio, a sut i'w ledaenu'n ehangach</li></ul>  |



## Y Manylion: Beth i'w werthuso a sut i werthuso

Bydd gwerthusiad yn defnyddio data monitro i ddarganfod a yw'r gweithredoedd, y gweithgareddau a'r allbynnau wedi cynhyrchu'r canlyniadau dymunol ac wedi cyflawni'r amcan.



Mae monitro data'n rhan ganolog o'r broses werthuso, a gellir ei ddefnyddio i wneud y canlynol:

- Asesu cynnydd (yn erbyn amser, cyllideb, safonau ayb.)
- Canfod cryfderau, gwendidau, cyfleoedd ayb
- Dangos pa newidiadau sydd wedi digwydd
- Egluro sut a pham y mae newidiadau wedi digwydd
- Tystiolaeth a oedd y newidiadau'n fwriadol neu'n anfwriadol
- Tystiolaeth o bwy y mae'r newidiadau hyn yn effeithio arnynt a sut mae'r bobl hyn yn teimlo am y newidiadau hynny?
- Darparu cyfarwyddyd ar gyfer yr hyn y dylid ei ddysgu a'i ddwyn ymlaen?
- Dangos arfer da a'r hyn a ddylai barhau, yr hyn a ddylai beidio â digwydd a'r hyn a ddylai ddechrau digwydd.

Cyn i chi ddechrau gwerthuso, mae angen i chi fod yn glir am y canlynol:

- Beth ydych chi eisiau ei wybod?
- Pa dulliau ydych chi'n bwriadu eu defnyddio? (dulliau meintiol a/neu ansoddol? gweler uchod)
- Beth ydych chi eisiau ei wneud gyda'r canfyddiadau?

Ceir sawl gwahanol ffordd o werthuso, a gallwch ddefnyddio dulliau ansoddol a meintiol.

Bydd **dulliau gwerthuso** meintiol yn allweddol pan fydd gwerthoedd rhifiadol yn dangos cyflawniad, anhawster neu unrhyw agwedd ar gynnydd. Er enghraifft, bydd gwerthuso gwariant yn erbyn cyllideb ragnodedig yn ddull rhifiadol a meintiol; neu nifer y bobl sy'n bresennol mewn cyfarfodydd yn erbyn targed penodol.

Bydd **dulliau gwerthuso** ansoddol, megis cyfweiliadau, grwpiau ffocws, arsylwi uniongyrchol neu arsylwi cyfranogwyr, holiaduron adborth ac ati yn eich galluogi i sefydlu cyd-destun a dealltwriaeth fanwl o pham a sut y mae newidiadau wedi digwydd, ar bwy y maent wedi effeithio a sut mae'r bobl hynny'n teimlo am y peth.

Mae pwysu a mesur yr amcan, y gweithredoedd, yr allbynnau, y canlyniadau, y llwyddiannau a'r methiannau yn rhan ganolog o werthuso. Mae pwysu a mesur beirniadol a deall unrhyw ganlyniadau anfwriadol a negatiff, gwendidau, methiannau, anawsterau ac ati, yr un mor bwysig mewn gwerthusiad â llwyddiannau prosiect, ac maent yn allweddol o ran cynllunio i'r dyfodol.





## CANLLAW 8: MONITRO A GWERTHUSO

Mae'r tabl isod yn dangos beth y gallech ei werthuso a'r math o gwestiynau a phwyso a mesur y gallech eu hystyried fel rhan o'ch gwerthusiad, mewn cysylltiad â'r amcan enghreifftiol, isod.

Er enghraifft, os mai eich amcan yw

"...Galluogi o leiaf 8 o blant a phobl ifanc i gyfranogi yng ngwaith monitro a gwerthuso gwaith [eich sefydliad], erbyn mis Ebrill 2009..."

| Enghreifftiau o Sut i Werthuso: Cwestiynau a phwyso a mesur allweddol             |  |   |
|---|--|---|
| <p><b>Mewnbynnau</b><br/>Beth sy'n cael ei roi i mewn'?</p>                       | <ul style="list-style-type: none"> <li>• Cyllid</li> <li>• Adnoddau</li> <li>• Amser staff</li> <li>• Amser gwirfoddolwyr</li> </ul>   | <ul style="list-style-type: none"> <li>• A gafodd yr adnoddau eu gwario yn ôl y disgwyl? Os naddo, pam lai? Pa wersi y gellir eu dysgu?</li> <li>• A yw'r gwariant wedi aros o fewn y gyllideb a gynlluniwyd? Os naddo, pam lai? Sut yr ymdriniwyd â hyn?</li> <li>• A yw'r prosiect/ymarfer wedi'i gyflawni o fewn yr amserlen darged? Os naddo, pam lai?</li> </ul>   |
| <p><b>Gweithredoedd</b><br/>Beth y mae angen ei wneud/beth sy'n cael ei wneud</p> | <ul style="list-style-type: none"> <li>• Recriwtio o leiaf 8 o blant a phobl ifanc i gymryd rhan</li> <li>• Darparu'r hyfforddiant</li> </ul>  | <ul style="list-style-type: none"> <li>• A wnaethoch chi recriwtio o leiaf 8 o blant a phobl ifanc? Os felly, sut y cyflawnwyd hyn? Beth oedd yr anawsterau? Fydech chi'n gwneud unrhyw beth yn wahanol?</li> <li>• Adolygu amllder, cynnwys a phresenoldeb yr hyfforddiant</li> <li>• Adolygu'r adborth o'r sesiynau hyfforddi. Beth y gellir ei ddysgu</li> </ul>   |
| <p><b>Allbynnau</b><br/>Cynnyrch camau a gymerir</p>                              | <ul style="list-style-type: none"> <li>• Nifer o blant a phobl ifanc wedi derbyn hyf forddiant</li> </ul>  | <ul style="list-style-type: none"> <li>• Pwyso a mesur yr amcanion a'r canlyniadau dymunol a amlinellwyd ar y dechrau – a yw'r nifer o bobl a dargedwyd (staff a phlant a phobl ifanc) wedi derbyn hyfforddiant priodol?</li> </ul>   |
| <p><b>Canlyniadau</b><br/>Newidiadau a achoswyd gan y gweithredoedd</p>           | <ul style="list-style-type: none"> <li>• Newidiadau mewn arferion sefydliadol</li> <li>• Plant a phobl ifanc yn cymryd rhan weithredol ym mhrosesau penderfynu a chynllunio'r sefydliad</li> </ul> | <ul style="list-style-type: none"> <li>• Pa newidiadau sydd wedi digwydd i arferion, gweithdrefnau neu bolisiau ar lefel sefydliadol? Sut a pham y digwyddodd y rhain? A ydynt yn newidiadau bwriadol neu anfwriadol? A ydynt yn newidiadau effeithiol/cadamhaol? Pwy gaiff eu heffeithio gan y newidiadau hyn? Sut mae pobl yn teimlo am y newidiadau hyn? Beth sy'n digwydd nesaf? Beth sydd angen parhau? Beth sydd angen dod i ben? Beth ddylai ddechrau digwydd?</li> <li>• Dan ba amgylchiadau y mae plant a phobl ifanc wedi cymryd rhan weithredol mewn ymarferion penderfynu a chynllunio</li> <li>• A fydd plant a phobl ifanc yn cael eu cynnwys yn y dyfodol? Os ydynt, ym mha ffordd? Os nad ydynt, pam lai? Beth yw'r rhwystrau? A ellir goresgyn y rhain?</li> </ul> |
| <p><b>Effaith</b><br/>Effeithiau ehangach, tymor hirach</p>                       | <ul style="list-style-type: none"> <li>• Plant a phobl ifanc yn cyfranogi'n llawn wrth wneud penderfyniadau fel mater o drefn</li> </ul>   | <ul style="list-style-type: none"> <li>• Adolygu sut mae eich gwaith a'ch dysgu gyda phlant a phobl ifanc yn ymdreiddio i'r ffordd y mae sefydliadau cysylltiol a phartneriaeth yn gweithio, a sut i'w ledaenu'n ehangach</li> </ul>  |



## Monitro a Gwerthuso Cyfranogiad Plant a Phobl Ifanc

Mae'r astudiaethau achos canlynol yn rhoi enghreifftiau o arferion monitro a gwerthuso cyfranogiad sydd eisoes ar waith yng Nghymru. Mae Astudiaeth Achos Un yn amlinellu'r Safonau Cyfranogiad Cenedlaethol ar gyfer Plant a Phobl Ifanc – dyma sut mae plant a phobl ifanc a Llywodraeth Cynulliad Cymru'n dweud y dylid mesur cyfranogiad ar lefel genedlaethol. Rhaid mesur a gwerthuso ymarfer yn erbyn y Safonau Cenedlaethol. Fel a nodir yn yr Astudiaeth Achos, caiff nod barcud cenedlaethol neu fodel sicrhau ansawdd arall eu datblygu law yn llaw â'r Safonau Cenedlaethol i ddangos bod y Safonau wedi cael eu bodloni.



### Lefel Genedlaethol - Safonau Cyfranogiad Cenedlaethol ar gyfer Plant a Phobl Ifanc Cymru

Yn seiliedig ar yr 'egwyddorion craidd' cyffredin cytunedig ar gyfer cyfranogaeth, mae Consortiwm Cyfranogaeth Plant a Phobl Ifanc Cymru a'r Uned Cyfranogaeth, a leolir yn Achub y Plant (Cymru), wedi bod yn datblygu Safonau Cyfranogiad Cenedlaethol ar gyfer Plant a Phobl Ifanc. Safonau ansawdd yw'r rhain – safonau y gellir eu defnyddio fel meincnodau o ran mesur ac asesu ymarfer cyfranogol. Mae saith Safon Genedlaethol ac mae pob un ohonynt yn ymdrin â'r broses gyfranogi: A yw'n gynhwysol? A roddir adborth? A yw'n gwneud gwahaniaeth?

Pleidleisiwyd yn unfrydol o blaid y Safonau Cenedlaethol gan y Ddraig Ffyni, y Cynulliad i Blant a Phobl Ifanc yng Nghymru, ac fe'u cymeradwywyd gan Is-bwyllgor y Cabinet ar Blant a Phobl Ifanc yn 2006. Maent wedi cael eu hymgorffori mewn polisiau Llywodraeth Cynulliad Cymru a byddant yn sail i werthuso ansawdd y broses o gael plant a phobl ifanc i gyfranogi ledled Cymru.

Mae nod barcud cenedlaethol neu gynllun sicrhau ansawdd, sy'n gysylltiedig â'r Safonau Cenedlaethol, yn cael eu datblygu ar hyn o bryd gan yr Uned Cyfranogaeth. Dyfernir nod barcud fel cydnabyddiaeth bod mudiad wedi bodloni cyfres o safonau - mae'n 'safon ar gyfer safonau'. Byddai nod barcud cenedlaethol i gyfranogaeth yn gweithredu fel ymrwymiad neu 'warant' i blant a phobl ifanc y byddai proses ac ansawdd eu profiad o gyfranogi yn cyrraedd o leiaf y Safonau Cyfranogiad Cenedlaethol ar gyfer Plant a Phobl Ifanc. Dyma rai enghreifftiau o nodau barcud cenedlaethol: *Buddsoddwyr mewn Pobl, yr Asiantaeth Sgiliau Sylfaenol a'r Sefydliad Safonau Prydeinig.*



Mae Astudiaeth Achos Dau yn rhoi enghraifft o offeryn gwerthuso rhyngwladol ar gyfer cyfranogiad plant a phobl ifanc. Lluniwyd a threialwyd yr offeryn hwn gan Achub y Plant mewn sawl gwlad ledled y byd.



### **Astudiaeth Achos Dau: Yr Offeryn Pry Cop**

Lluniwyd yr Offeryn Pry Cop gan Achub y Plant i alluogi plant a phobl ifanc i fesur i ba raddau y mae mudiadau'n cael eu harwain gan blant a phobl ifanc. Mae'r Offeryn Pry Cop yn mesur y mudiad yn erbyn 15 'dynodydd ansawdd allweddol' (gyda phedair lefel i bob un ohonynt) i gael darlun o (a) i ba raddau y mae'r mudiad yn cael ei arwain gan blant a phobl ifanc ar hyn o bryd a (b) sut y gallai pethau fod mewn cyfnod penodol o amser. Mae'r Offeryn wedi cael ei dreialu'n rhyngwladol gydag ystod o grwpiau oedran, gan gynnwys yng Nghymru, y Ddraig Ffynici, sef y Cynulliad i Blant a Phobl Ifanc yng Nghymru.

Mae Astudiaethau Achos Tri a Phedwar yn fodelau lleol ar gyfer mesur a gwerthuso cyfranogiad plant a phobl ifanc. Mae'r Uned Cyfranogaeth yn gweithio mewn partneriaeth ag awdurdodau lleol ledled Cymru i gysylltu modelau lleol â'r Safonau Cyfranogiad Cenedlaethol ar gyfer Plant a Phobl Ifanc.



### **Astudiaeth Achos Tri: Modelau Sicrhau Ansawdd Cyfranogiad Lleol**

Yn 2005 cynhaliwyd adolygiad o wahanol fodelau sicrhau ansawdd/nod barcud lleol a oedd yn cael eu defnyddio ar draws Cymru ar ran yr Uned Cyfranogaeth a Chonsortium Cyfranogaeth Plant a Phobl Ifanc Cymru. Canfuwyd nifer o fodelau gwahanol i fesur ac asesu cyfranogaeth plant a phobl ifanc, yn cynnwys:

- Arolygwyr Ifanc Castell-nedd Port Talbot – dyfeisiodd yr arolygwyr ifanc Nod Siarter wedi'i seilio ar Ysgol Gyfranogi Hart, gyda lefelau efydd, arian ac aur i sefydliadau wei thio tuag atynt.
- Clywed – mae pobl ifanc yn gwerthuso gwasanaethau gan sicrhau eu bod yn gwrando ar ac yn clywed barn a lleisiau pobl ifanc. Mae sefydliadau'n gweithio tuag at nod ansawdd Clywed sydd wedi'i seilio ar categorïau Gwrando, Clywed, Dylanwadu ar, Gweithredu a Pharhad.

I gael rhagor o wybodaeth, gweler yr adran Adnoddau am gyswllt â'r Uned Cyfranogaeth.



### **Astudiaeth Achos Pedwar: Gwrando ar Blant – Merthyr Tudful**

Mae Partneriaeth Fframwaith Plant a Phobl Ifanc Merthyr Tudful wedi gweithio gyda Tros Gynnal i lunio Strategaeth Gyfranogi a Phecyn Cymorth Cyfranogi. Ers mis Ebrill 2006, mae disgwyl i sefydliadau sy'n cael cyllid Cymorth ymrwymo i'r Adewid Cyfranogi isod:

*Bydd gennym agweddau positif tuag at blant a phobl ifanc.*

*Byddwn yn hygyrch i blant a phobl ifanc.*

*Bydd gennym adnoddau priodol i gefnogi plant a phobl ifanc.*

*Bydd ein gwybodaeth o gymorth i blant a phobl ifanc.*

*Bydd y sgiliau gennym i gefnogi plant a phobl ifanc. Byddwn yn hyrwyddo hawliau plant a phobl ifanc drwy ein sefydliad.*

Mae'r Pecyn Cymorth yn darparu 18 safon i helpu sefydliadau i werthuso a ydynt yn cyflawni'r addewidion.

Gweler Fframwaith Plant a Phobl Ifanc Merthyr Tudful a Tros Gynnal yn yr Adnoddau am ragor o fanylion.



## Rhestr WIRIO: Monitro a gwerthuso



- A oes gennych amcanion a chanlyniadau clir a CAMPUS, gan gynnwys cynllun gweithredu ac amserlen?
- A ydych yn glir ynghylch beth yr ydych am ei fonitro a gwerthuso a sut yr ymgorfforwyd y rhain yn eich cynllun gweithredu?
- A ydych yn hyderus bod y dulliau yr ydych wedi'u dewis (ansoddol a/neu feintiol) yn addas i gael y math o ddata sydd ei angen arnoch?
- A ydych yn defnyddio amryw o ddulliau i gael canlyniadau cryf?
- A ydych yn glir am sut y gall cyfranogwyr/plant a phobl ifanc roi eu barn a'u sylwadau a thynnu sylw at bryderon?
- Cofiwch bwysu a mesur yr amcan, y gweithredoedd, yr allbynnau, y canlyniadau, y llwyddiannau a'r methiannau wrth werthuso.



## ADNODDAU

### Cyhoeddiadau a Phecynnau Cymorth

Barnardos *Evaluation Toolkit: A Practical Guide to Project Evaluation*  
[www.haznet.org.uk/hazs/hazmap/leeds\\_eval-rpt-jul02.pdf](http://www.haznet.org.uk/hazs/hazmap/leeds_eval-rpt-jul02.pdf)

Kirby, Perpetua 2004, *Measuring the Magic: Evaluating and Recognising Young People's Participation in Public Decision-making* Cynllun Pobl Ifanc Carnegie.  
[www.carnegieuktrust.org.uk/cypi/home](http://www.carnegieuktrust.org.uk/cypi/home) (Mae'n cynnwys rhestr gyfeirio ddefnyddiol).

Merthyr Tudful Fframwaith ar gyfer Partneriaeth, 2005, *Participation Strategy, Participation Toolkit and Participation Promise Certificate*. Am ragor o wybodaeth am L2C cysylltwch â: 01685 353953 neu drwy anfon e-bost at [merthyr@trosgynnal.org.uk](mailto:merthyr@trosgynnal.org.uk)

*Monitoring and Evaluation in Children and Young People's Partnerships in England*, 2004, DfES, National Youth Agency. Pennod 6 tud. 64-72.

Uned Cyfranogaeth, *Pecyn Hunan-Asesu Safonau Cenedlaethol Cyfranogaeth Plant a Phobl Ifanc*, 2007

Achub y Plant 2003, *Toolkits: A Practical Guide to Assessment, Monitoring, Review and Evaluation*, Achub y Plant.

Achub y Plant 2006, *The Spider Tool: Lessons Learned, & Updated Spider Tool and Facilitator's Guide*, Achub y Plant.

Achub y Plant 2006, *Updated Spider Tool*, Achub y Plant.

Achub y Plant 2006, *The Spider Tool: Facilitator's Guide*, Achub y Plant.

Treseder P, Crowley A. 2001, *Taking the Initiative: Promoting Children and Young People's Decision-Making in Wales*, Cynllun Pobl Ifanc Carnegie. [www.carnegieuktrust.org.uk](http://www.carnegieuktrust.org.uk)

### Gwerthusiadau

Aspinwall T. Crowley A. and Larkins C. 2004, *Listen Up! Children and Young People Talk: About their Rights in Education*, Achub y Plant.

Crowley A. and Vulliamy C. 2001, *Listen Up! Children Talk: About Smacking*, Achub y Plant.

Crowley A. and Vulliamy C., 2005, *Listen Up! Children and Young People Talk: About Poverty*, Achub y Plant.

### Gwefannau

Children's Rights Alliance England, *Ready Steady Change Participation*, Library [www.crae.org.uk](http://www.crae.org.uk)

Uned Ddata Llywodraeth Leol [www.Lgdu.gov.uk](http://www.Lgdu.gov.uk)

*Uned ddata Llywodraeth Leol (darparu amrywiaeth eang o ystadegau a data er mwyn cymharu ag awdurdodau lleol eraill ayb...)*

Rhwydwaith Gweithwyr Cyfranogiad Cymru [www.participationworkerswales.org.uk/participation](http://www.participationworkerswales.org.uk/participation)

Tros Gynnal [www.trosgynnal.org.uk](http://www.trosgynnal.org.uk)

*Sefydlwyd Tros Gynnal i barhau â gwaith hawliau plant Cymdeithas y Plant pan dynnodd allan o Gymru ym mis Gorffennaf 2002*