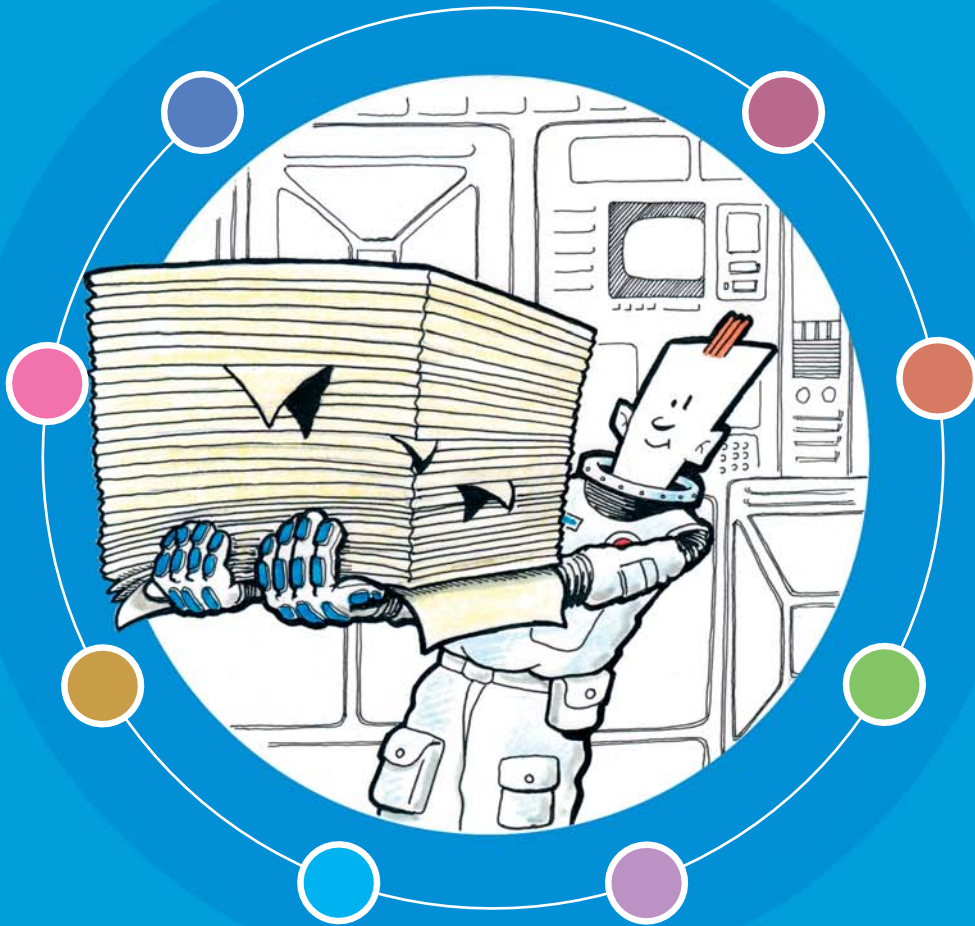


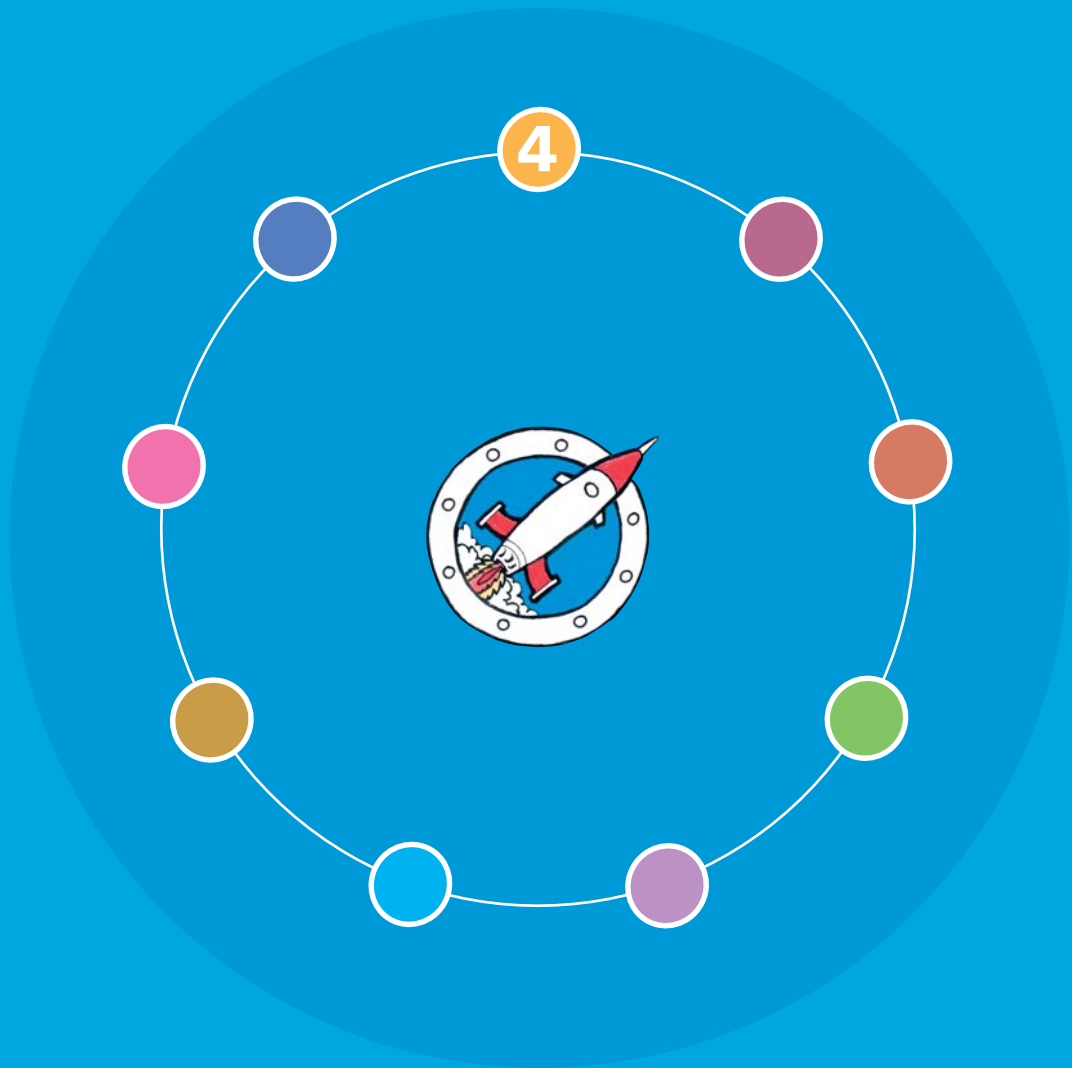


CANLLAWIAU ARFERION DA AR  
GYFRANOGAETH PLANT A PHOBL IFANC

4

DOGFENNAU SY’N YSTYRIOL  
O BLANT A PHOBL IFANC





Ysgrifennwyd gan Pat Smail  
Mewn cydgysylltiad â: Anna Skeels a Mererid Lewis,  
Uned Cyfranogaeth a Jane Peffers, Prosiect Cyfranogi LLCC



## ? Beth fydd y canllaw hwn yn ei ddweud wrthyf?

Mae’r canllaw hwn yn egluro beth yw dogfennau sy’n ystyriol o blant a phobl ifanc ac mae’n pwysu a mesur pam y dylent gael eu creu. Mae’n disgrifio’r camau er mwyn eu llunio ac mae hefyd yn tynnu sylw at rai cwestiynau allweddol i’w hystyried.

## ? Beth yw dogfen sy’n ystyriol o blant a phobl ifanc?

Fel arfer mae:

*un ai* yn fersiwn o ddogfen arall sydd wedi cael ei theilwrio’n benodol i anghenion plant a/neu bobl ifanc

*neu* mae’n ddogfen sy’n cael ei chynhyrchu’n benodol ar gyfer cynulleidfa darged o blant a/neu bobl ifanc.

## ? Pam llunio ‘dogfen sy’n ystyriol o blant a phobl ifanc’?

Er mwyn iddynt gyfranogi mwy mewn gwaith llunio polisi a gwneud penderfyniadau, mae angen i blant a phobl ifanc allu cyrchu at wybodaeth berthnasol fel eu bod yn dod i ddeall y materion dan sylw. Fel rhan o hyn, efallai y bydd angen iddynt ddarllen dogfennau fel polisiâu a strategaethau. Felly, mae’n bwysig fod y rhain yn cael eu cynhyrchu a’u darparu mewn arddull sy’n hwylus i’r defnyddiwr. Mae’r Safonau Cenedlaethol ar gyfer Cyfranogaeth Plant a Phobl Ifanc yng Nghymru yn cynnwys Safon am Wybodaeth a’i gwneud yn hygyrch i blant a phobl ifanc (**gweler Canllaw 8: Monitro, Gwerthuso ac Archwilio**).

Mae fformatau amgen fel posteri, llyfrau comics, gwefannau neu DVDs (**gweler Canllaw 5: Dewisiadau Amgen yn Lle Dogfennau sy’n Ystyriol o Blant a Phobl Ifanc**), ond dogfennau fel taflenni neu lyfrynau yw’r fformatau sy’n cael eu defnyddio’n fwyaf cyffredin, ac maent yn gallu bod yn rhad a chost effeithiol.



## ? Pwy ddylai eu hysgrifennu?

Un opsiwn yw hyfforddi grwp o blant neu bobl ifanc i greu dogfennau sy'n ystyriol o blant a phobl ifanc a'u helpu wedyn i gyflawni'r dasg. Mewn achosion eraill, oedolyn fyddai'n gwneud y rhan fwyaf o'r gwaith, ond gall gynnwys plant neu bobl ifanc yn y broses, ac yn ddelfrydol dylid gwneud hynny o adeg gynnar yn y broses. Gall plant a phobl ifanc fod â rhan yn y cynllunio, y drafftio, y treialu a'r cynhyrchu, a dyna ddylai ddigwydd. Gellir defnyddio'r holl ddulliau gwahanol, yn cynnwys gweithdai a grwpiau ffocws, fel rhan o'r broses ddrafftio.

### Y Manylion: Prif Gamau'r broses



#### CAM 1: Y Broses Cyn-cynhyrchu

- Edrychwch ar ddogfennau eraill sy'n ystyriol o blant a phobl ifanc yn cynnwys taflenni, llyfrynau a gwefannau.
- Cofiwch gynnwys amser yn eich proses i ymgynghori â/cynnwys/treialu gyda phlant a phobl ifanc. Cofiwch ei bod yn gallu cymryd wythnosau, os nad misoedd, i drefnu a rheoli hyn.
- Os mai plant neu bobl ifanc sydd i ysgrifennu'r ddogfen mae angen ichi roi cyfarwyddiad clir yn amlinellu'r dasg a'r meysydd pwysig allweddol. Os ydych yn mynd i greu llawer o ddogfennau, ystyriwch hyfforddi grwp o blant neu bobl ifanc, neu gweithiwch gyda sefydliadau eraill yn eich ardal i wneud hyn.

#### CAM 2: Y Broses Gynhyrchu

- Datblygwch y testun a threialwch ef. Gwnewch y testun mor rhydd o jargon ag sydd bosib a defnyddiwch eiriau ac iaith sydd yn hawdd eu deall.
- Crëwch neu dewch o hyd i ffotograffau/graffigwaith. Gwnewch yn siwr fod y caniatâd priodol gennych.
- Ystyriwch yr arddull a'r gosodiad, yn cynnwys ffontiau o wahanol faint, defnyddio lliw. Oes angen ichi ddefnyddio blychau testun, swigod siarad, colofnau (e.e. arddull papur newydd) neu gartwnau?
- Rhannwch y drafftiau cynnar gyda rhai pobl i gael beirniadaeth adeiladol.



- Addaswch y drafft yng ngoleuni unrhyw sylwadau a gewch yn ôl.
- Treialwch ddrafft terfynol gyda grwp o blant a/neu bobl ifanc ac, os yw’n briodol, gydag oedolion sydd â diddordeb.

### **CAM 3: Gwerthuso Ôl-gynhyrchu**

Pa un ai hwn yw eich ymgais gyntaf ai peidio i greu dogfen o ansawdd uchel, effeithiol, sy’n ystyriol o blant a phobl ifanc, mae’n werth ystyried:

- Ydych chi wedi adolygu’r broses? Beth wnaeth weithio? Beth na weithiodd?
- Oes yna fylchau i’w llenwi o ran sgiliau?
- Oedd hi’n bosibl gwneud y dasg yn effeithiol o fewn y ffrâm amser a chyda’r adnoddau oedd ar gael?
- Gawsoch chi’n cydbwysedd yn iawn rhwng yr amser a dreuliwyd yn cael y testun yn iawn a’r amser/adnoddau ar gael y fformat/graffigwaith yn iawn?
- A ydych chi wedi cael adborth oddi wrth bobl ar ba mor rhwydd oedd eich dogfennau i’w darllen?

Efallai nad oes rhaid gwneud dwy neu fwy o fersiynau gwahanol o ddogfennau ar gyfer oedolion a phlant a phobl ifanc (**gweler Tabl 1 i gael arweiniad**).

Mae graffigwaith a ffotograffau perthnasol yn gallu gwneud dogfennau’n fwy hygyrch a diddorol i’r darlennydd cyffredinol a gallant helpu i wneud dogfennau’n haws i’w deall i’r rhai sydd â sgiliau darllen gwael neu anawsterau dysgu.

Mae profi (treialu)’r ddogfen gyda’r gynulleidfa darged yn syniad da iawn – nid oes ffordd arall effeithiol o wneud hyn.

Rhai o’r dogfennau mwyaf llwyddiannus sy’n ystyriol o blant a phobl ifanc yw’r dogfennau hynny sy’n cael eu cynhyrchu gan sefydliadau sydd â diwylliant sy’n cymryd barn a syniadau plant a phobl ifanc i ystyriaeth. Edrychwch ar enghreifftiau gan sefydliadau eraill ac ystyriwch ymuno â rhwydwaith a/neu lunio cysylltiad ag eraill. Mae Rhwydwaith Ymarferwyr Cyfranogi i Gymru wedi cael ei lansio’n ddiweddar gan Plant yng Nghymru ar ran Consortiwm Cyfranogaeth Plant a Phobl Ifanc Cymru (**gweler Canllaw 9: Adnoddau a Chymorth**).



## Y Manylion: All Documents



Gall dogfennau fod yn daflenni byr a grëwyd gan blant neu’n ddogfennau ymgynghori hirach sy’n cael eu haddasu o fersiwn wreiddiol. Pa fath bynnag o ddogfen yr ydych yn ei chynllunio, dyma rai meysydd allweddol i feddwl amdanynt:

- Cynulleidfa darged** Nodwch eich cynulleidfa darged yn cynnwys y grwp oedran.
- Datblygu’r testun** Dylech siarad yn blaen. Adeiladwch ar yr hyn mae eich cynulleidfa yn ei wybod. Nhw yw’r arbenigwyr ar eu profiad.
- Eglurder y neges** Ydy’r testun yn glir? Defnyddiwch frawddegau byr. Un syniad - un frawddeg. Un ddadl - un paragraff. Peidiwch â defnyddio talfyriadau/acronymau oni bai eu bod yn cael eu hegluro. Peidiwch â cheisio defnyddio ‘iaith y stryd’ - cadwch y neges yn glir a syml.
- Enghreifftiau** Meddyliwch a fyddai enghreifftiau neu astudiaethau achos sy’n berthnasol o ran oed yn ddefnyddiol.
- Dyfyniadau** Ystyriwch gynnwys dyfyniadau gan y grwp oedran perthnasol.
- Amrywiaeth; Diwylliant** Gwnewch yn siwr fod materion amrywiaeth, diwylliant ac iaith yn cael eu hystyried yn sensitif.
- Jargon** Eglurwch unrhyw eiriau anarferol neu eiriau sydd ag ystyr arbennig yn y cyd-destun. Os oes rhaid, gallwch gynnwys rhestr jargon/termau, er nad yw hynny’n esgus i beidio ag ysgrifennu’n glir.
- Lluniau** Cymysgwch testun a dyluniadau/lluniau cymaint â phosibl i ddarparu amrywiaeth.



Tabl 1: Oes angen mwy nag un fersiwn arnoch?

	Yes	No	Wn i ddim
C1. Allwch chi greu un ddogfen glir, hawdd i'w darllen?	Treialwch un fersiwn	Ewch i C2	Gwnewch yn siwr eich bod yn gwybod pwy yw'r gynulleidfa darged. Ewch yn ôl i C1
C2. A yw ar gyfer grwp o blant neu bobl ifanc o oedran penodol?	Treialwch un fersiwn	Ystyriwch un brif ddogfen ac isadrannau wedi'u targedu at wahanol grwpiau oedran gyda gwybodaeth addas i'r oedran NEU Ewch i C3	Rhannwch eich cynulleidfa darged yn grwpiau oedran. Ewch yn ôl i C2
C3. Oes rhannau o'r deunydd yn rhy gymhleth i oedranau penodol?	Ystyriwch ddogfennau ar wahân.	Ewch i C4	Treialwch un fersiwn gyda gwahanol grwpiau oedran.
C4. A yw wedi ei anelu at oedolion a phlant a phobl ifanc e.e. rhieni a phlentyn?	Allwch chi ddefnyddio isadrannau i wahanol grwpiau? Neu defnyddiwch fodel troi a dirdroi (Nodyn 1)	Ewch i C5	Gwnewch yn siwr eich bod yn gwybod ar gyfer pwy y mae. Ewch yn ôl i C4
C5. Ydy hi'n debygol y bydd darllenwyr yn chwilio am ystod o wybodaeth o'r ddogfen?	Ystyriwch ddull haenog (Nodyn 2)	Treialwch un fersiwn	Treialwch un fersiwn NEU ystyriwch ddull haenog

**Nodiadau:****1: Model troi a dirdroi**

Dogfen y gellir ei darllen o un cyfeiriad a'i dirdroi wedyn a'i darllen o'r cyfeiriad arall. Serch hynny, rhaid nodi y dylid ymgorffori Cymraeg a Saesneg.

**2. Y dull haenog**

Mae'r dull haenog yn golygu greu gwahanol ddogfennau at anghenion gwahanol; yn hytrach nag un ddogfen fawr am bopeth ac i bawb. Er enghraifft,

- taflen A1: i bob ymwelydd â'r sefydliad;
- taflen B1: i bawb dros 16 a thaflen B2: i'r rhai dan 16 a
- thaflen C1: i'r rhai dros 16 sydd â diddordeb mewn cyrsiau hyfforddi ac C2: i'r rhai dan 16 sydd â diddordeb mewn digwyddiadau unwaith-yn-unig.

Mae hwn yn gallu bod yn ateb cost effeithiol gan y bydd taflen A1 yn cael ei chymryd/ei defnyddio gan fwy o bobl, ond bydd yn llawer byrrach ac yn rhatach i'w chynhyrchu. Neu, gallai taflen A1 fod mewn lliw (gan ei bod ar gyfer cynulleidfa fwy) a'r lleill mewn du a gwyn i gadw'r costau i lawr.



## Y Manylion: Mathau arbennig o ddogfennau

I rai mathau neilltuol o ddogfennau, yn ychwanegol at yr ystyriaethau uchod, mae nifer o bwyntiau eraill i’w hystyried:



### Dogfennau gwybodaeth

Ystyriwch gyfeirio at ddogfennau eraill yn hytrach na chynnwys gormod o fanylion. Gallech gynnwys manylion rhifau cyswllt a/neu wefannau lle mae modd cael rhagor o wybodaeth.

### Dogfennau ymgynghori

Cofiwch gynnes cyfres glir o gwestiynau priodol.

### Dogfennau strategaeth a dogfennau eraill

Er ei bod yn gallu bod yn ddefnyddiol rhoi pwyslais arbennig ar unrhyw rannau sy’n neilltuol o berthnasol i blant a phobl ifanc, gwnewch yn siwr fod y fersiwn yn cynnwys y ddogfen gyfan, nid dim ond y crynodeb gweithredol. Peidiwch a newid ystyr cyffredinol y ddogfen. Gwnewch yn siwr fod unrhyw eiriau neu ymadroddion sydd ag ystyr anarferol neu arbennig yn cael eu hegluro.

### Dogfennau cyfarwyddyd

Dylech nodi’n glir y cysylltiad rhwng y cyfarwyddyd a’r rhan berthnasol o’r ffurflen neu’r ddogfen y mae’n cyfeirio ati.

### Dogfennau’n sy’n cwmpasu ystod eang o allu darllen/deall

Ystyriwch ddefnyddio rhai is-adrannau ar gyfer grwpiau oedran gwahanol. Neu defnyddiwch ffontiau o wahanol faint a blychau testun ar gyfer gwahanol ddarllenwyr.

### Dogfennau i riant a phlentyn

Beth am ddefnyddio rhai is-adrannau i rieni/plentyn. Neu’r fodel *troi a dirdroi*.

Os ydych yn ansicr, edrychwch ar ddogfennau eraill tebyg a dadansoddwch pam mae rhai’n haws i’w defnyddio nag eraill.





## Cwestiynau Cyffredin



### **Pa grwpiau oedran gwahanol y gallai fod angen imi eu hystyried?**

Y prif grwpiau oedran sy’n cael eu hystyried fel arfer, gan roi sylw i ddealltwriaeth iaith, datblygiad plant a chyfnod addysgol, yw:

0 i 4 oed (Cyn ysgol/y Blynnyddoedd Cynnar); 5 i 10 oed (Cyfnodau Allweddol 1-2); 11 i 15 oed (Cyfnod Allweddol 3 a TGAU); 16 i 17 oed a 18 i 25 oed.

Nodwch fod gallu darllen a deall plant yn gallu bod yn wahanol i’w hoedran cronolegol.



### **Rydw i am ddefnyddio ffotograffau o bobl ifanc. Pa gydsyniad y mae rhaid imi ei gael?**

Cydsyniad ysgrifenedig gan y plentyn/person ifanc a’i riant, os yw o dan 18 oed.

(Er enghraifft, gweler gwefan y Gronfa Loteri Fawr a’r canllawiau a’r ffurflen gydsynio enghreifftiol [http://www.biglotteryfund.org.uk/assets/recipe\\_bigbreak\\_new.pdf](http://www.biglotteryfund.org.uk/assets/recipe_bigbreak_new.pdf) Atodiad 3).



### **Alla i ddefnyddio lluniau’r plant eu hunain? Ddylwn i gydnabod yr arlunydd? Alla i neu dylwn i dalu’r arlunydd?**

Byddai’n ymarfer da cael cydsyniad fel ag a wneir gyda ffotograffau, gan y plentyn a’r rhiant, yn ysgrifenedig a chadw’r cydsyniad yn ddiogel. Mae cydnabyddiaeth yn ymarfer da; gofynnwch a yw’r plentyn am ddefnyddio ei enw ynteu am ddefnyddio ffugenw. Mae nifer o bethau y gallwch eu gwneud yn lle rhoi taliadau ‘arian parod’; er enghraifft, tocynnau, tystysgrif, cyfraniad o fath arall, geirda ysgrifenedig. (Gweler Canllaw 10: Gwobrau, Achredu a Thâl sydd ar fin ymddangos).



### **Does gen i mo’r adnoddau i gynhyrchu dwy fersiwn – oes rhywbeth arall a gallaf ei wneud?**

Gwnewch yn siwr fod yr unig fersiwn wedi cael ei hysgrifennu’n glir a’i bod yn cynnwys enghreifftiau sy’n berthnasol i wahanol grwpiau oedran. Ystyriwch ddefnyddio dull haenog yn eich dogfennau a chrëwch nifer o ddogfennau byrrach, a mw y ffocws iddynt. Gallech gynnwys ffotograffau o bobl o amrywiaeth eang o oedranau i wneud dogfennau’n fwy perthnasol i wahanol grwpiau oedran.



### **Alla i ddefnyddio dyfyniadau o ddogfennau sefydliadau eraill neu gopiö eitemau o wefannau?**

Mae dyfyniadau byr yn gallu bod yn dderbyniol os cânt eu cydnabod. Os nad ydych yn siwr, cysylltwch â pherchennog yr hawlfraint. Mae trefniadau arbennig wedi cael eu sefydlu ar gyfer rhai dogfennau llywodraeth – cysylltwch â Swyddfa Gwybodaeth y Sector Cyhoeddus: <http://www.opsi.gov.uk/about/faqs.htm> Ym mhob achos arall, gwnewch yn siwr eich bod yn ymwybodol o gyfraith hawlfraint.



## Rhestr gyfeirio: Dogfennau sy'n ystyriol o blant a phobl ifanc



### Y broses...

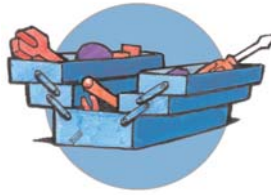
- Ydych chi'n siwr fod angen fersiwn ar wahân arnoch i blant a phobl ifanc?
- Ydych chi'n glir pwy yw'r gynulleidfa darged?
- Ydych chi wedi cynnwys amser i dreialu'r ddogfen yn effeithiol?
- Oes plant a phobl ifanc wedi cael eu hyfforddi i ysgrifennu/ adolygu/asesu dogfennau?

### Y ddogfen...

- Ydy'r testun yn glir, gyda defnydd da o ffotograffau a graffigwaith?
- A yw wedi ei hanelu at grwpiau oedran penodol? Os yw, oes enghreifftiau neu ddyfyniadau addas?
- A yw wedi cynnwys yr holl bwyntiau allweddol o'r fersiwn wreiddiol, os oes un?
- Ydy'r ddogfen yn cynnwys y lefel iawn o fanylder? A fyddai modd cyfeirio'r darllynydd at rai o'r manylion?
- Ydy'r ddogfen wedi cael ei threialu gydag ystod o ddefnyddwyr tebygol?
- A roddwyd sylw i faterion cyfle cyfartal ac amrywiaeth? (Mae hyn yn arbennig o bwysig mewn unrhyw ffotograffau a graffigwaith a ddefnyddir e.e Maint ffont a chyferbyniad lliw).
- Ydy'r ddogfen wedi cael ei hadolygu, ar ôl ei threialu?

### Gwerthuso ac ôl-gynhyrchu...

- Ydych chi wedi cynnwys gwerthusiad o'r broses?
- Ydych chi wedi cynllunio dyddiad adolygu i'r ddogfen?



## ADNODDAU

SCOVO 2000, *Too Many Pages*  
[www.scovo.org.uk](http://www.scovo.org.uk)

### **Engbreifftau o ddogfennau sydd wedi cael eu hanelu at Blant a Phobl Ifanc**

Gwasanaethau Plant a Mamolaeth *Fframwaith Gwasanaeth Cenedlaethol FERSIWN PLANT A PHOBL IFANC* <http://www.wales.nhs.uk/sites/page.cfm?orgid=441&pid=6031>

*Extending Entitlement Children and Young People's Evaluation*, ar gael oddi wrth  
[yalo@wales.gsi.gov.uk](mailto:yalo@wales.gsi.gov.uk)

*Your Say! Your Day! Children and Young People Consultation on Environment Strategy*  
[www.new.wales.gov.uk](http://www.new.wales.gov.uk)

### **Engbreifftau dethol o wefannau sydd wedi'u hanelu at Blant a Phobl Ifanc**

Cyngor Ieuenctid Prydain, y cyngor ieuenctid cenedlaethol i bobl ifanc dan 26 oed yn y DU. Mae'r cyngor yn ceisio cynyddu cyfranogaeth pobl ifanc mewn cymdeithas  
[www.byc.org.uk](http://www.byc.org.uk)

CAFCASS England - Lloegr – i blant, pobl ifanc a theuluoedd  
[www.cafcass.gov.uk](http://www.cafcass.gov.uk)

Gwefan Ieuenctid Caerffili ar [www.caerphilly.gov.uk/youth/index.htm](http://www.caerphilly.gov.uk/youth/index.htm)

Gyrfa Cymru am wybodaeth am addysg a hyfforddiant yn ogystal â gyrfaedd  
[www.careerswales.com](http://www.careerswales.com)

Y Ddraig Ffyni – y Cynulliad i Blant a Phobl Ifanc yng Nghymru. Sefydliad dan arweiniad pobl ifanc sy'n rhoi cyfle i blant a phobl ifanc 0–25 oed gael mynegi barn am faterion sy'n effeithio arnynt hwy [www.funkydragon.org](http://www.funkydragon.org)



Heddlu De Cymru – mae’r adran PLANT A PHOBL IFANC yn cynnwys gemau rhyngweithiol [www.south-wales.police.uk/fe/young\\_people.asp](http://www.south-wales.police.uk/fe/young_people.asp)

Mae Headspace wedi datblygu pecyn cymorth hunan-eiriolaeth a hawliau i bobl ifanc mewn wardiau seiciatrig glasoed [www.headspacetoolkit.org](http://www.headspacetoolkit.org)

Working with Words – gwybodaeth am sgiliau i bobl ag anawsterau dysgu a gwneud gwybodaeth yn hawdd [www.workingwithwords.org](http://www.workingwithwords.org)

**CYDNABYDDIAETH:** Diolch i Jane Peffers, Llywodraeth Cynulliad Cymru, am ganiatâd i ddefnyddio ei chanllawiau i Lywodraeth Cynulliad Cymru ar *Ddogfennau sy’n Ystyriol o Blant a Phobl Ifanc*